

# Diagnostic

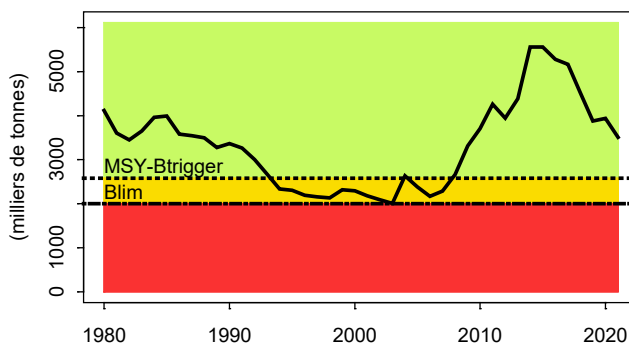
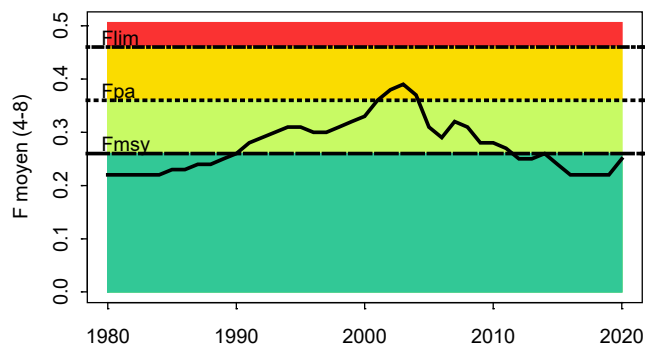


## Maquereau de l'Atlantique nord-est

Mise à jour :  
**2021**

Mortalité par pêche

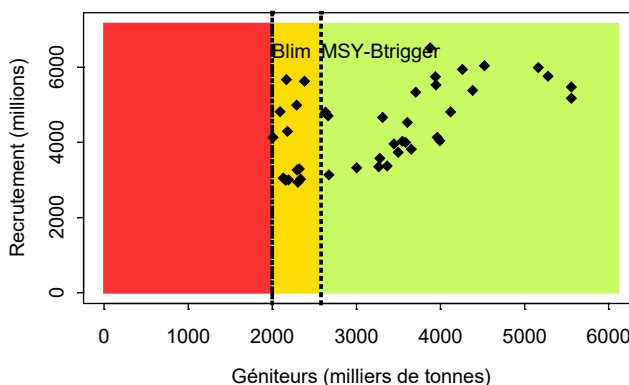
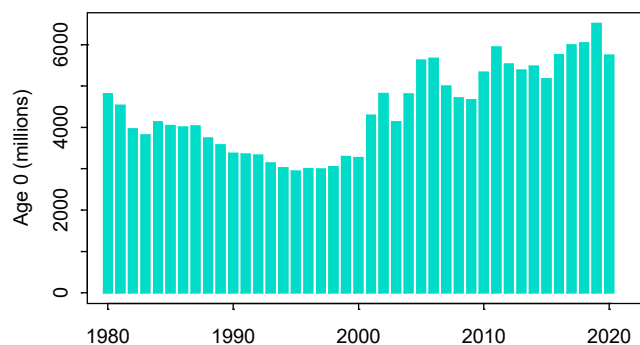
Stock de géniteurs



Recrutement

### Diagnostic

Stock-Recrutement



2021

maquereau

**Diagnostic** : La mortalité par pêche est en baisse depuis 2003, et est inférieure au niveau permettant d'atteindre le rendement maximal durable ( $F_{msy}$ ) depuis 2012. La quantité de reproducteurs a fortement augmenté entre 2007 et 2014, et est en forte baisse depuis, mais toujours supérieure au seuil de précaution.

Des possibilités de captures ont été décidées unilatéralement par certains pays certaines années; les captures ainsi réalisées sont prises en compte dans l'analyse. Les rejets existent mais sont considérés négligeables.

L'évaluation du stock est sujet à des révisions périodiques car la série des campagnes internationales pélagiques est courte et que la campagne estimant la quantité d'oeufs produits (et donc la biomasse de reproducteurs) n'a lieu que tous les trois ans.

	Statut	$B/B_{pa}$	$F/F_{pa}$	$F/F_{msy}$	$F/F_{plan}$	$B/MSY-B_{trigger}$
2019	En bon état	1.50	0.61	0.85		1.50
2020	En bon état	1.53	0.61	0.85		1.53
<b>2021</b>	En bon état	1.36	0.69	0.96		1.36

Evolution du stock selon l'évaluation 2021.

Le stock est considéré en bon état

# Diagnostic

**Avis :** Le CIEM recommande que, dans le cadre de l'approche RMD, la mortalité par pêche soit égale à  $F_{msy}$  en 2022 ce qui correspond à des captures d'au plus 794 920 t, soit une baisse de 7% par rapport à l'avis précédent. Le CIEM recommande également la protection de la composante 'mer du Nord' en maintenant la taille minimale à 30 cm dans cette zone.