

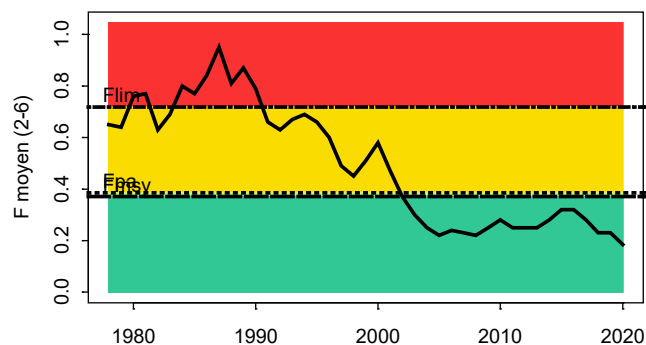
# Diagnostic



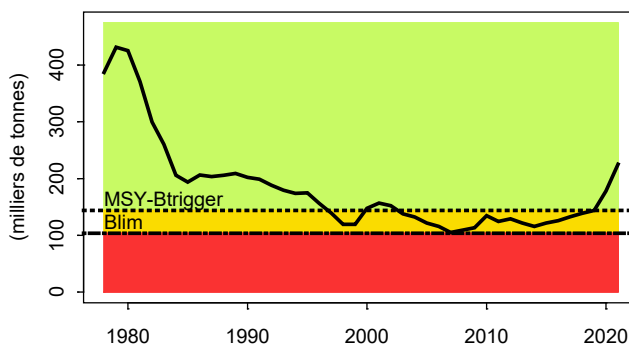
## Merlan de mer du Nord et de Manche Est

Mise à jour :  
**2021**

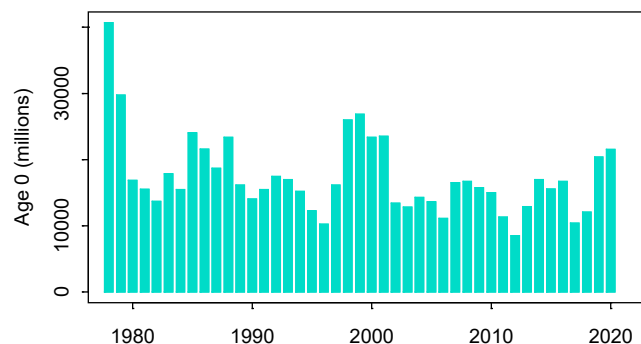
Mortalité par pêche



Stock de géniteurs

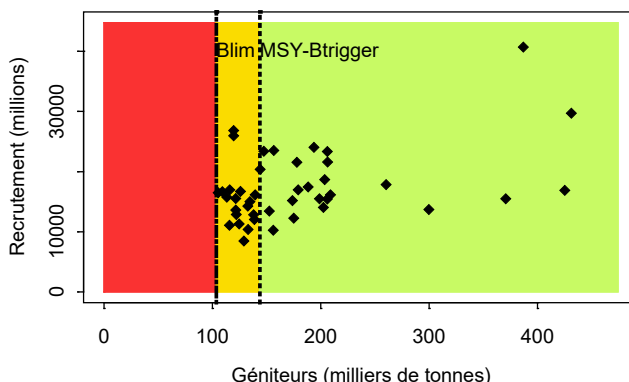


Recrutement



### Diagnostic

Stock-Recrutement



2021

merlan4

**Diagnostic :** La mortalité par pêche a fortement baissé depuis la fin des années 1980 ; elle est relativement stable depuis 2003 à un niveau inférieur à celui permettant d'atteindre le rendement maximal durable. La quantité de reproducteurs est en forte augmentation, au-dessus des limites biologiques de sécurité. Les recrutements récents sont forts.

Les rejets sont importants (41% en 2020) et concernent principalement les petits individus. Ils sont pris en compte dans l'évaluation du stock et les possibilités de captures.

	Statut	B/B <sub>pa</sub>	F/F <sub>pa</sub>	F/F <sub>msy</sub>	F/F <sub>plan</sub>	B/MSY-B <sub>trigger</sub>
2019	En bon état	1.00	0.60	0.62	?	1.00
2020	En bon état	1.24	0.60	0.62	?	1.24
<b>2021</b>	<b>En bon état</b>	<b>1.57</b>	<b>0.48</b>	<b>0.50</b>	<b>?</b>	<b>1.57</b>

Evolution du stock selon l'évaluation réalisée en 2021

Le stock est dans un état satisfaisant au regard du niveau de biomasse de reproducteur, et non sujet à la surpêche ; il est donc considéré en bon état.

**Avis :** Le CIEM considère que, dans le cadre de l'approche RMD, la mortalité par pêche devrait être ajustée en 2022, au niveau de  $F_{msy}$ , ce qui conduirait à des captures, au plus, de 88 426 t, soit une très forte augmentation par rapport

# Diagnostic

à l'avis précédent (du fait des recrutements récents forts et de la révision à la hausse de l'hypothèse faite l'an dernier sur le niveau du recrutement à venir).