

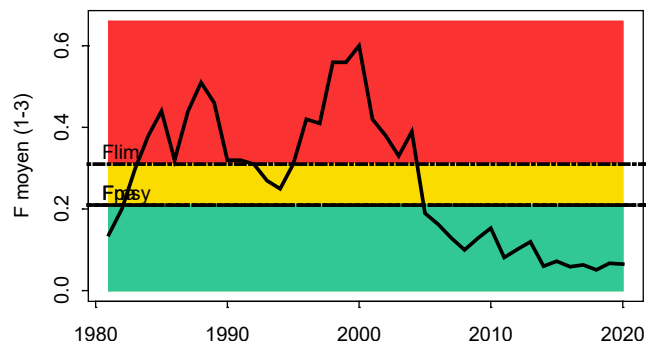
# Diagnostic



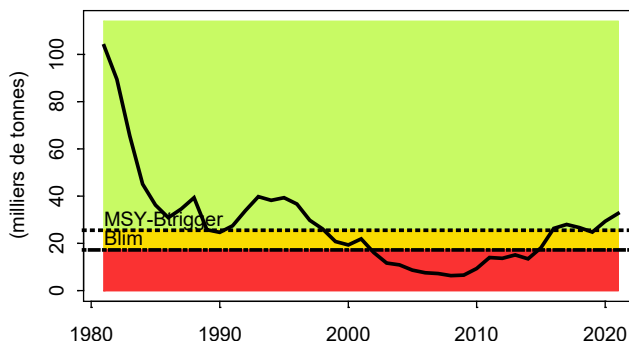
## Merlan de l'Ouest de l'Ecosse

Mise à jour :  
**2021**

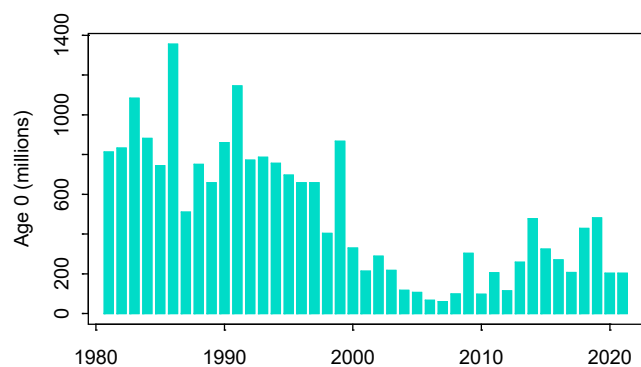
Mortalité par pêche



Stock de géniteurs

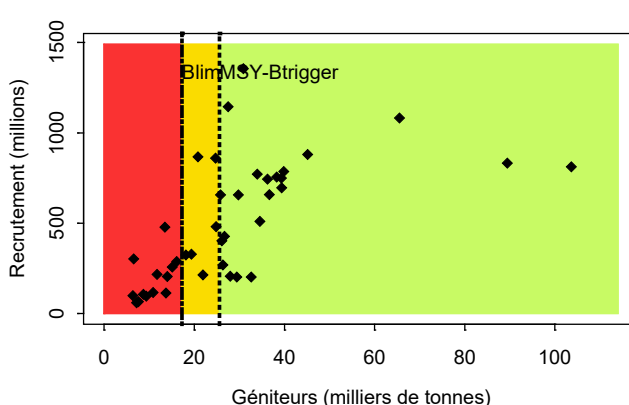


Recrutement



## Diagnostic

Stock-Recrutement



2021

merlan6

**Diagnostic** : La mortalité par pêche a fortement diminué au début des années 2000 et est estimée à un niveau très faible, très inférieur à celui conduisant au rendement maximale durable. La quantité de reproducteurs est globalement en hausse depuis le début des années 2010 et au-dessus du seuil de précaution. Les recrutements récents sont fluctuants mais inférieurs à ceux du début de la période.

Les débarquements sont faibles, la plus grande partie des captures étant rejetée (61% en 2020) du fait de quotas très faibles ; ces rejets sont pris en compte dans l'évaluation du stock.

	Statut	B/B <sub>pa</sub>	F/F <sub>pa</sub>	F/F <sub>msy</sub>	F/F <sub>plan</sub>	B/MSY-B <sub>trigger</sub>
2019	Reconstituable	0.97	0.24	0.24		0.97
2020	En bon état	1.15	0.32	0.32		1.15
<b>2021</b>	<b>En bon état</b>	<b>1.28</b>	<b>0.31</b>	<b>0.31</b>		<b>1.28</b>

Evolution du stock selon l'évaluation réalisée en 2021

Le stock est estimé dans ses limites biologiques de sécurité en ce qui concerne la biomasse de géniteurs et la mortalité par pêche est inférieure au seuil correspondant au RMD ; le stock est donc considéré en bon état.

NB. Le stock a fait l'objet d'un benchmark en 2021 et un nouveau modèle a été adopté conduisant à la révision de l'évaluation et des points de référence.

# Diagnostic

**Avis :** Le CIEM recommande que, dans le cadre de l'approche RMD, la mortalité par pêche soit égale à  $F_{msy}$  en 2022 ce qui correspond à des captures d'au plus 4 114 t (l'avis rendu en 2020 sur la base du précédent modèle était zéro capture).